



# CRAC

## INFORME ANUAL 2025

### RESULTADOS QUE TRANSFORMAN VIDAS

El presente informe ofrece un análisis integral del impacto generado por el Centro de Rehabilitación para Adultos Ciegos (CRAC) durante 2025. Este documento trasciende las métricas operativas tradicionales para articular el valor social, estratégico y humano que cada área de la institución ha aportado de manera cohesionada al cumplimiento de nuestra misión: la Habilitación y la Rehabilitación Integral de las personas con discapacidad visual para facilitar su inclusión social.

[www.cracolombia.org](http://www.cracolombia.org)

# Compromiso y Propósito: Carta de la Directora



Cada cifra, logro y esfuerzo aquí consignado es testimonio del compromiso que nos une y del impacto que, gracias al trabajo colectivo, hemos logrado en la vida de las personas con discapacidad visual y sus familias.

## GLADYS LOPERA R.

Directora General CRAC

### HITOS DE GESTIÓN Y VALOR AGREGADO

Estimados aliados: El 2025 no solo fue un año de expansión territorial; fue el periodo en el que el Centro de Rehabilitación para Adultos Ciegos (CRAC) validó su capacidad para operar como un ecosistema integral de alto rendimiento. Hemos trascendido la prestación de servicios para convertirnos en un referente técnico, clínico y social, gestionando recursos con eficiencia y maximizando el retorno social de nuestra inversión.

Durante este año, el Centro de Rehabilitación para Adultos Ciegos (CRAC) consolidó avances significativos en la eficiencia institucional y en la calidad de los servicios que ofrecemos.

El fortalecimiento del Sistema Integrado de Gestión permitió mantener las certificaciones ISO 9001, ISO 14001 e ISO 45001, demostrando nuestra consistencia y madurez operativa. Este trabajo riguroso fue reconocido por ICONTEC, que destacó los 20 años en los que hemos sostenido la certificación de nuestro Sistema de forma ininterrumpida.



A su vez, los procesos de auditoría arrojaron resultados sobresalientes: se alcanzó un cumplimiento del 97 % en las auditorías realizadas por EPS como Sanitas, Nueva EPS y Compensar, y se respondieron satisfactoriamente a 14 visitas de la Secretaría Distrital de Salud.

Estos logros, acompañados de un índice del 90.6 % de cumplimiento global del Sistema Integrado de Gestión y una satisfacción del usuario del 98 % obtenida a partir de 433 encuestas, reflejan la solidez institucional con la que avanzamos.

La sostenibilidad de nuestra misión reside en nuestros funcionarios, quienes son el motor que sostiene y proyecta el quehacer institucional. Durante 2025 contamos con un equipo de 94 colaboradores: 76 mujeres y 18 hombres, distribuidos en 55 roles misionales, 11 administrativos y 28 operativos.

Gracias al compromiso institucional por fortalecer el desarrollo técnico y humano de su talento, el CRAC consolidó un equipo robusto y diverso que potenció su desempeño durante 2025. El plan de formación alcanzó un cumplimiento del 96.8 %, resultado que se reflejó directamente en una gestión sobresaliente: el 69 % del personal obtuvo calificaciones “sobresaliente” y el 31 % “muy bueno” en la evaluación de desempeño. La institución también garantizó estabilidad laboral, con una rotación del 7.4 %, y promovió el bienestar mediante acciones de acompañamiento psicosocial dirigidas a 21 funcionarios. Adicionalmente, impulsó procesos formativos especializados en prevención de la conducta suicida y en la Clasificación Internacional del Funcionamiento (CIF).

Estos esfuerzos reafirman a una institución que invierte estratégicamente en el crecimiento integral de su equipo, fortaleciendo la calidad del servicio y la experiencia de los usuarios que acompañamos.

### **Resultados que Transforman Vidas**

En materia de habilitación/rehabilitación integral, 2025 fue un año decisivo para fortalecer el alcance y la calidad de los servicios que ofrecemos. En Bogotá, brindamos atención a 2084 personas con discapacidad visual que se distribuyeron de la siguiente manera en nuestros programas especializados: Habilitación Básica Funcional (35), Rehabilitación para Personas Ciegas (364 en total) y Rehabilitación para Personas con Baja Visión (1.685), consolidando una operación robusta que permitió acompañar a niños, jóvenes, adultos y personas mayores en procesos misionales orientados a recuperar autonomía y construir nuevos proyectos de vida.

A nivel nacional, la estrategia “Nadie sin Rehabilitar” amplió su alcance territorial y confirmó su importancia en la reducción de brechas en acceso a servicios. Durante el año, se atendió a 654 personas en 32 municipios de 12 departamentos, mediante 637 atenciones presenciales y 17 atenciones por extensión, esta últimas con un 76 % de egresos exitosos, cifra que evidencia el impacto de la rehabilitación en contextos rurales y de difícil acceso. Cada proceso, tanto en Bogotá como en las regiones, dejó historias inspiradoras que muestran cómo la rehabilitación integral permite reconstruir capacidades, fortalecer la autonomía y abrir oportunidades reales de participación social.

A nivel nacional, la estrategia “Nadie sin Rehabilitar” amplió su alcance territorial y confirmó su importancia en la reducción de brechas en acceso a servicios. Durante el año, se atendió a 654 personas en 32 municipios de 12 departamentos, mediante 637 atenciones presenciales y 17 atenciones por extensión, esta últimas con un 76 % de egresos exitosos, cifra que evidencia el impacto de la rehabilitación en contextos rurales y de difícil acceso.

### **Inclusión Social. El Poder de la Participación**

En 2025, el CRAC avanzó de manera significativa en su propósito misional de promover la participación plena y autónoma de las personas con discapacidad visual. Los resultados alcanzados reflejan un proceso sistemático que transforma la capacidad individual en participación comunitaria y abre oportunidades reales de inclusión social, educativa y laboral en todo el país.

En materia de inclusión laboral, Centramos nuestra intervención en la construcción de un ecosistema corporativo y el apoyo técnico especializado para garantizar entornos laborales accesibles. En Bogotá consolidamos alianzas estratégicas con 10 empresas clave que cuentan con programas activos de diversidad e inclusión. Ejecutamos 10 asesorías técnicas de alto impacto en puestos de trabajo para la implementación de ajustes razonables, beneficiando a colaboradores en entidades públicas y privadas. Aseguramos 1 vinculación laboral efectiva en una empresa aliada y potenciamos 4 iniciativas de empleo independiente para fortalecer su estructura comercial.

En las Regiones: Catalizamos la generación de ingresos a través de un ecosistema de oportunidades que combinó el empleo formal y el emprendimiento. Se logró que 74 personas se vincularan a actividades productivas.

# CRAC 2025: Un Año de Impacto y Transformación

El informe del 2025 demuestra un año de crecimiento significativo para el CRAC, consolidando su rol como líder nacional en rehabilitación visual. Se destacan la expansión territorial, la innovación y una sólida gestión que han permitido transformar la vida de miles de personas con discapacidad visual en Colombia.

## TRANSFORMANDO VIDAS: NUESTRO IMPACTO DIRECTO

**5.100**  
PERSONAS ATENDIDAS  
EN TODO EL PAÍS



Bogotá: 4.466

Estrategia  
Nacional: 654

**461**

USUARIOS  
FINALIZARON  
CON ÉXITO SU PLAN  
DE REHABILITACIÓN



Impulsamos la  
inclusión social real

Apoyamos 68  
emprendimientos



Colaboramos con  
30 instituciones  
educativas

## CIMENTOS SÓLIDOS: EXCELENCIA Y CONFIANZA



Reconocimiento por 20 años  
de certificaciones de calidad

ICONTEC premió nuestra gestión continua  
con las normas ISO 9001, 14001 y 45001.



**98%**

SATISFACCIÓN DE  
NUESTROS USUARIOS

Resultado basado en más de 430  
encuestas realizadas durante el año.



**69%**

UN EQUIPO HUMANO  
DE ALTO DESEMPEÑO

El 69% del personal obtuvo  
calificación "sobresaliente" con  
una rotación de solo 7.4%.

68 personas (63 usuarios y 5 exusuarios) impulsaron sus proyectos de emprendimiento en áreas como comercialización de productos, servicios y oficios diversos, participando en espacios clave como las ferias promovidas por aliados como COMFACESAR. Se aseguraron 6 vinculaciones laborales efectivas por autogestión. Estas representan inserciones de alto valor en roles profesionales como docencia, derecho y diseño gráfico, demostrando la capacidad de los participantes para competir en el mercado laboral.

En lo referente a inclusión educativa, en Bogotá estructuramos un trabajo articulado de amplio alcance, colaborando directamente con 30 instituciones educativas. A través de esta red, orientamos a 203 profesionales —docentes, orientadores y coordinadores— en la implementación de ajustes razonables y estrategias pedagógicas adaptadas. En las Regiones, el impacto se materializó en la vinculación exitosa de usuarios a diversos niveles formativos, desde educación básica (como un usuario en Putumayo que retomó sus estudios) hasta programas de pregrado en universidades como la UNAD y formación complementaria con aliados como MINTIC y el SENA.

En cuanto a participación, a nivel nacional Los talleres complementarios fortalecieron la autonomía personal y los lazos con el entorno familiar y social. Iniciativas como Danza inclusiva contaron con 33 participantes que mejoraron su coordinación y confianza. Se ejecutaron talleres de sensibilización a familias para robustecer las redes de apoyo y talleres sobre política pública que fortalecieron el conocimiento de la comunidad sobre derechos y capacidad de incidencia.

### **Innovación en Salud Visual.**

Nuestro Centro de Salud Visual continuó siendo un referente de calidad y atención especializada.

En 2025, brindamos atención a 1.911 usuarios en oftalmología y 2.290 en optometría y exámenes especializados, cifras que reflejan una demanda creciente y la confianza depositada en nuestra institución. A ello se sumó un notable 96% de satisfacción en los trabajos de óptica resultado del compromiso por brindar soluciones visuales oportunas, accesibles y ajustadas a las necesidades de cada persona.

El avance estratégico más significativo del año fue la incorporación de neurotecnologías para la Neuromodulación. La adquisición de equipos de vanguardia, como un casco de estimulación magnética transcraneal, marca un hito en nuestra capacidad de intervención. Este servicio se está diseñando junto con el área de Psicología para asegurar un enfoque verdaderamente integral. Una inversión que no solo amplía nuestra oferta, sino que alinea al CRAC con su Visión Institucional 2022-2027 de consolidarse como un referente en innovación tecnológica.

### **Formando para la Inclusión: La Unidad de ETDH**

El CRAC no solo presta servicios, sino que también genera y difunde conocimiento. Nuestra Unidad de Educación para el Trabajo y el Desarrollo Humano (ETDH) es fundamental para multiplicar el impacto de la inclusión a nivel nacional, formando a los profesionales que liderarán este cambio en sus territorios.

Durante 2025, 68 estudiantes avanzaron en el Programa Tiflogía para la Inclusión, orientado al desarrollo de competencias profesionales en rehabilitación visual y acompañamiento integral. Adicionalmente, 10 estudiantes cursaron el programa de Didáctica del Sistema Braille.

Además obtuvimos la renovación del registro del programa de Tiflogía, un aval oficial que garantiza su continuidad y altos estándares de calidad.

### **Amplificando Nuestra Voz: Estrategias de Comunicación y Posicionamiento**

En materia de comunicaciones, 2025 representó un año de posicionamiento, crecimiento y consolidación estratégica

Gracias a una estrategia de relaciones públicas ejecutada por la agencia LIFEPR, el CRAC consolidó su posicionamiento como una autoridad nacional en inclusión visual y una fuente indispensable para los medios de comunicación. Los resultados obtenidos entre julio y noviembre de 2025 demuestran un impacto mediático extraordinario con 120 publicaciones en medios de comunicación (julio-diciembre), que alcanzaron una audiencia acumulada de 13.705.400 personas y un valor equivalente en pauta (AVE) de \$1.161.669.170, logrando además un destacable 98/100 en fidelidad del mensaje, lo que evidencia la coherencia y solidez del relato institucional proyectado hacia la opinión pública.

En el ecosistema digital, la presencia del CRAC experimentó un crecimiento significativo: TikTok aumentó su comunidad en un 436 % y Instagram incrementó su alcance en un 90.3 %, impulsados por contenidos estratégicos orientados a la autonomía, la salud visual preventiva y la autoridad técnica.

Por su parte nuestra emisora, La Inclusora con más de 172 horas dedicadas a producción, trascendió su rol como medio para consolidarse como un activo misional indispensable, contribuyendo a la formación cultural, la memoria institucional, la participación social y el acompañamiento terapéutico de los usuarios.

Este ecosistema comunicacional integrado permitió que la institución consolidara una voz sólida, cercana y alineada con su propósito misional.

### **Soporte Tecnológico para la Misión**

La innovación y el impacto misional del CRAC se sostienen sobre una infraestructura tecnológica robusta. En 2025, realizamos avances significativos que garantizan la continuidad operativa y la eficiencia de todos nuestros procesos.

Modernizamos la red de datos con tecnología WiFi 5G, actualizamos estaciones de trabajo y renovamos equipos administrativos y clínicos, garantizando mayor eficiencia, velocidad y seguridad informática. Asimismo, completamos la actualización del sistema de historia clínica a Zeus Tecnología 25.02.00 Rev 10, una mejora que optimiza la trazabilidad, la interoperabilidad y la calidad del servicio.

### **Conclusión: Un Impacto Cohesionado y una Visión de Futuro**

En conclusión, el año 2025 ha sido un testimonio del poder de una misión cohesionada. Los logros presentados en este informe demuestran cómo la fortaleza de nuestro talento humano, la excelencia operativa, la efectividad de nuestros programas, la innovación en servicios de apoyo y la potencia de nuestras estrategias de comunicación se han integrado para generar un impacto profundo y medible. Cada cifra representa una historia de superación, una familia fortalecida y una comunidad más consciente.

Estos resultados validan nuestro modelo integrado de impacto. De cara a 2026, nuestro enfoque será escalar este modelo probado, no solo llegando a más personas, sino profundizando la sostenibilidad de su inclusión. Pasaremos de hacer un seguimiento de las rehabilitaciones exitosas a medir la participación económica y social a largo plazo, asegurando que cada vida que tocamos esté empoderada para construir un proyecto duradero propio. Lo haremos con la convicción que nos ha guiado siempre: asegurar que ninguna persona con discapacidad visual en Colombia camine sola hacia su proyecto de vida.



**CRAC - Rehabilitación  
Visual Integral**

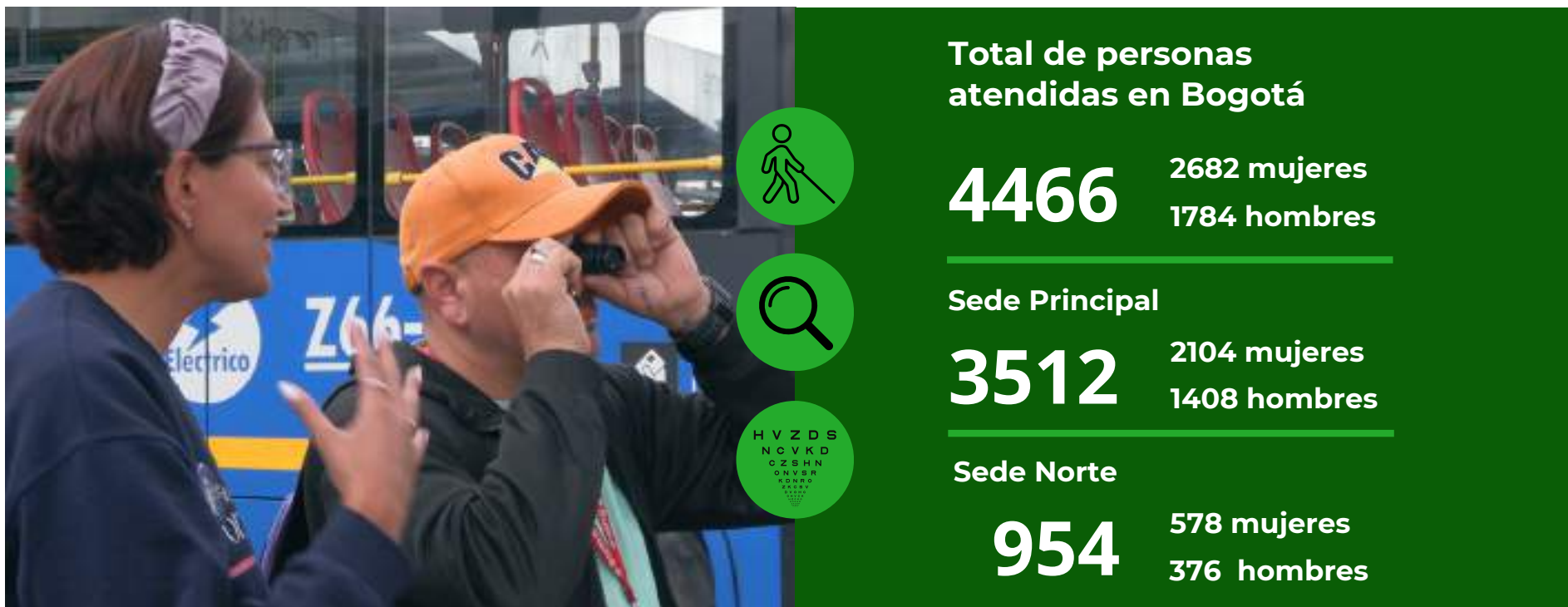
Todos por la inclusión

A handwritten signature in black ink, appearing to read 'Gladys Lopera R.', is written over a light green circular background.

**GLADYS LOPERA R.**  
Directora General CRAC

# Nuestros Números Hablan.

En esta sección: Gestión y Desarrollo Operativo – ¿Qué hicimos en 2025?, presentamos las cifras que resumen el alcance real de nuestras acciones y los avances logrados por el Centro de Rehabilitación para Adultos Ciegos (CRAC). Los indicadores aquí expuestos ofrecen una mirada transparente y precisa de nuestro desempeño, evidenciando tanto la solidez operativa como el impacto misional alcanzado durante el año. Cada número refleja un proceso, una decisión y un resultado que fortalecen a la institución y amplían las oportunidades de participación y autonomía para nuestros usuarios. Estos datos constituyen la base sobre la cual seguimos construyendo calidad, confianza y sostenibilidad.



Esta sección recorre, a través de los datos de atención en Bogotá, las dinámicas que configuran el servicio que brinda la institución. Más que cifras, el análisis pone en contexto quiénes son nuestros usuarios, cómo se distribuyen entre las sedes y cuáles son las demandas que marcan los programas de atención. Esta lectura integrada permite reconocer tendencias clave que orientan la toma de decisiones directivas, fortalecen la asignación eficiente de recursos, mejoran la prestación de los servicios y aseguran que la oferta institucional responda de manera coherente a las necesidades reales de la población.

Los datos macro revelan la escala y la distribución de las operaciones en la ciudad, destacando una notable concentración en uno de los puntos de atención. **Total de Usuarios Atendidos en Bogotá: 4.466 personas.**

## Distribución por Sede:

- Sede Principal: 3.512 usuarios (78.6% del total).
- Sede Norte: 954 usuarios (21.4% del total).

## Usuarios Atendidos en Bogotá: Programas de Rehabilitación Visual



### La Distribución por Sedes

De acuerdo con los datos que presenta la infografía, la Sede Principal atiende a 3.7 veces más personas que la Sede Norte, gestionando el 78.6% del total de usuarios de Bogotá. Esta distribución es fundamental para entender el flujo de usuarios y la asignación de recursos. A continuación, veremos cómo se distribuyen estas personas en los distintos programas ofrecidos:

### Salud Visual. El Foco Principal

Los usuarios se integran en diferentes programas según sus necesidades específicas, abarcando desde la salud visual preventiva hasta la rehabilitación especializada. Contrario a la percepción común, el mayor volumen de atención se concentra en los programas de Salud Visual, que representan más de la mitad de los usuarios.

El dato más revelador es que los programas de Salud Visual suman 2382 personas, lo que equivale al 53.3% del total de la población atendida. Le siguen en importancia los programas de Rehabilitación para Personas con Baja Visión.

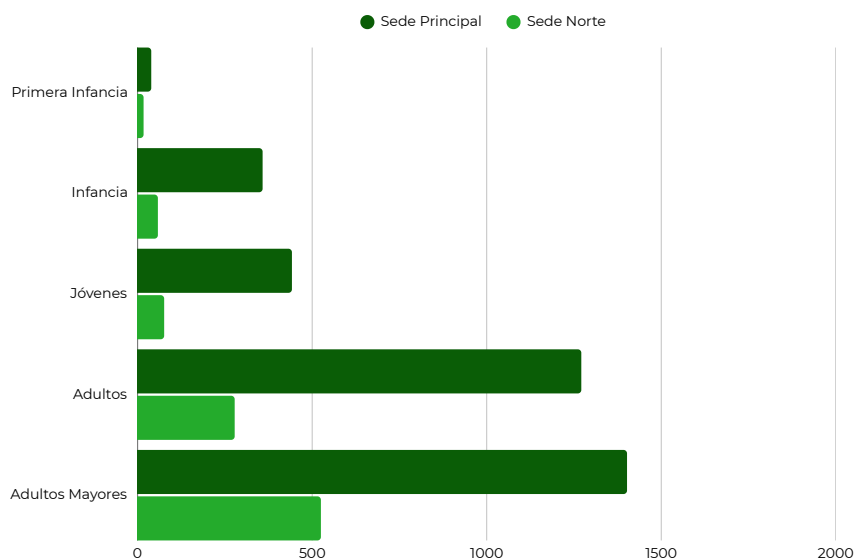
### Distribución por Género

La distribución por género muestra una notable consistencia entre ambas sedes, con una clara predominancia de usuarias de género femenino en ambas ubicaciones.

La proporción de mujeres y hombres es prácticamente idéntica en ambas sedes, rondando el 60% para el género femenino y el 40% para el masculino.

## Distribución por Grupo Etario

El análisis por grupo etario revela la diferencia demográfica más importante y estratégica entre las dos sedes. Mientras la Sede Principal atiende a una población distribuida de manera más amplia a través de las edades, la Sede Norte presenta una marcada concentración en el segmento de adultos mayores.



La diferencia más notable es que más de la mitad de los usuarios de la Sede Norte (55.0%) son adultos mayores, en comparación con un 39.9% en la Sede Principal.

El compromiso de la Sede Principal con las poblaciones más jóvenes es evidente, ya que los grupos de 'Infancia' y 'Jóvenes' representan en conjunto el 22.8% de sus usuarios, una proporción significativamente mayor que el 14.0% que estos grupos suponen en la Sede Norte. Este dato es fundamental, ya que define a la Sede Norte con un perfil de usuario marcadamente geriátrico, lo que tiene implicaciones directas en los tipos de servicios y patologías más demandados.

## Comparativa de Programas y Servicios



La distribución de usuarios entre los diferentes programas y servicios revela las necesidades funcionales predominantes de cada población y define la vocación estratégica de cada sede. Este análisis es clave para entender el balance entre los servicios de rehabilitación especializada y los de salud visual general, y cómo la demanda de la comunidad se traduce en la utilización de la oferta disponible.

La interpretación de estos datos revela una clara divergencia en el enfoque de cada sede. La Sede Principal se consolida como un centro de alto volumen cuyo servicio principal es Salud Visual, que atiende al 61.8% de sus usuarios, más que todos los demás programas de rehabilitación combinados. Esto la posiciona como el gran motor de atención visual general de la organización.

Por el contrario, la Sede Norte presenta una vocación marcadamente especializada en rehabilitación. Sumando los programas para personas ciegas y con baja visión, el 77.6% de sus usuarios están en servicios de rehabilitación.

# Análisis de Perfiles Clínicos



Tabla 1: Top 5 Diagnósticos Principales en Pacientes con Ceguera por Sede

Sede Principal	Sede Norte
1. Distrofia hereditaria de la retina	1. Retinopatía diabética
2. Retinopatía de la prematuridad	2. Glaucoma primario de ángulo abierto
3. Atrofia óptica	3. Distrofia hereditaria de la retina
4. Miopía degenerativa	4. Atrofia óptica
5. Ceguera de ambos ojos*	5. Miopía degenerativa

A continuación, se presenta un análisis detallado de los perfiles de diagnóstico, comenzando por el segmento de pacientes con ceguera, donde las divergencias entre sedes revelan los nichos de especialización más críticos

## Análisis Comparativo de Diagnósticos en Pacientes con Ceguera

El análisis de los diagnósticos en la población con ceguera es de máxima importancia estratégica, ya que revela las especializaciones demográficas y clínicas más profundas entre las sedes. Estas diferencias son críticas para la planificación de servicios de alta complejidad y la consolidación de centros de referencia. Las divergencias en los perfiles patológicos no son casuales; reflejan las características únicas de las comunidades a las que servimos.

El análisis comparativo de estos datos revela dos perfiles estratégicos claramente definidos:

### Perfil de la Sede Principal

La destacada presencia de la Retinopatía de la prematuridad confirma el rol de esta sede en la atención de una población más joven y con condiciones de origen congénito.

### Perfil de la Sede Norte

La predominancia de la Retinopatía diabética y el Glaucoma primario de ángulo abierto como las principales causas de ceguera posiciona a esta sede como un centro focalizado en la atención de patologías crónicas. Estas condiciones, fuertemente asociadas a la edad adulta y a enfermedades sistémicas, indican una demanda orientada a la gestión de la cronicidad y sus complicaciones visuales.

En síntesis, la divergencia estratégica es clara. La Sede Norte se perfila como un centro para la gestión de la ceguera en la población adulta, mientras que la Sede Principal se consolida como un referente en casos congénitos y pediátricos. No obstante, más allá de estas especializaciones, es importante notar que ambas sedes gestionan una base común de condiciones complejas, como la Distrofia hereditaria de la retina y la Atrofia óptica, lo que indica la necesidad de mantener un nivel de experiencia compartida en estas áreas a lo largo de todo el sistema. Sin embargo, como veremos a continuación, este nivel de especialización no se replica de la misma manera en el segmento de baja visión.

### Perfiles Convergentes: Causas Comunes de Demanda en Pacientes con Baja Visión

Si bien la diferenciación por sede es clave para la alta complejidad, el reconocimiento de necesidades compartidas es esencial para estandarizar la atención, optimizar procesos y gestionar eficientemente los recursos a nivel de todo el sistema. El análisis del segmento de pacientes con baja visión revela un patrón de convergencia, donde las causas de la demanda son notablemente similares en ambas sedes. El análisis de estos hallazgos confirma una base común de necesidades clínicas en todo el sistema:

La "Degeneración de la mácula y del polo posterior del ojo" se erige como el diagnóstico principal y unificador en ambas sedes. Este hallazgo es la manifestación clínica directa de nuestro perfil demográfico, donde el 77.8% de los pacientes son adultos y adultos mayores, confirmando que la pérdida de visión relacionada con la edad es el principal motor de la demanda global de servicios para baja visión.

**Tabla 2: Top 5 Diagnósticos Principales en Pacientes con Baja Visión por Sede**

Sede Principal	Sede Norte
1. Degeneración de la mácula y del polo posterior del ojo	1. Degeneración de la mácula y del polo posterior del ojo
2. Miopía degenerativa	2. Distrofia hereditaria de la retina
3. Distrofia hereditaria de la retina	3. Miopía degenerativa
4. Atrofia óptica	4. Glaucoma primario de ángulo abierto
5. Cicatrices coriorretinianas	5. Atrofia óptica

La alta coincidencia en otros diagnósticos de alto impacto, como la Miopía degenerativa y la Distrofia hereditaria de la retina, refuerza la idea de que existe una base común y transversal de patologías que requieren una respuesta estandarizada y de alta calidad en toda la red.

Estos hallazgos demuestran que, en el segmento de baja visión, la estrategia no debe centrarse tanto en la diferenciación de servicios, sino en la excelencia y eficiencia de la atención para un conjunto compartido de patologías.

## Centro de Salud Visual



### Volumen de Servicios

En el período analizado, se prestaron un Total General de 3.703 servicios en la red de salud visual distribuidos en 3407 personas atendidas en Sede Principal y 296 en Sede Norte.

Los datos demuestran una concentración operativa abrumadora. La Sede Principal procesa un volumen de servicios más de 11 veces superior al de la Sede Norte (3.407 frente a 296), representando el 92% del total frente al 8% de la Sede Norte. Esto la establece no solo como el núcleo operativo, sino como el centro de gravedad absoluto de la red.

### Perfil Demográfico de Pacientes Atendidos

La distribución de pacientes por sexo revela una tendencia consistente en ambas sedes. Se observa una afluencia mayoritaria de pacientes de sexo femenino, lo cual es un factor relevante para las estrategias de comunicación y atención al paciente.

### Demanda de Servicios Específicos

La evaluación de los servicios más solicitados en cada sede permite identificar los principales motivos de consulta y las áreas de mayor actividad clínica.

## Sede Principal

- Consulta de optometría 1327
- Consulta de oftalmología 1286
- Consulta de control o seguimiento por especialista en oftalmología 281
- Consulta de control o seguimiento por optometría 192
- Cita de control sin costo para oftalmología 93

## Sede Norte

- Consulta de oftalmología 130
- Consulta de optometría 80
- Consulta de oftalmología especializada en retina 26
- Oftalmología especializada en baja visión 21
- Consulta de control o seguimiento por especialista en oftalmología 14

## Modalidad de Atención Presencial

La atención presencial constituye el pilar principal del programa, demostrando una operación robusta y de amplio alcance. Durante 2025, esta modalidad atendió a 637 personas en 30 municipios del país. Su desempeño se refleja en los resultados globales, con 461 participantes que completaron exitosamente sus planes de rehabilitación y 165 egresos por causas de fuerza mayor, consolidándose como la base operativa del servicio.

## Modalidad de Atención por Extensión

Descrita como una estrategia "inclusiva, pertinente y funcional", la modalidad de atención por extensión ha demostrado ser una innovación de alto valor. Sus resultados cuantitativos son:

- 17 personas atendidas en Valledupar (Cesar) y La Plata (Huila).
- 13 egresos por cumplimiento de objetivos (5 en Cesar y 8 en Huila).
- 4 egresos por fuerza mayor (2 en Cesar y 2 en Huila).

## Nadie sin Rehabilitar



## Visión Panorámica Nacional: Perfil y Resultados Agregados

Para evaluar de manera efectiva el desempeño de la estrategia, es fundamental comprender primero el panorama general a nivel nacional. Esta visión macro establece una base de referencia consolidada que permite contextualizar los resultados específicos de cada región y modalidad de atención. Los datos agregados revelan la escala de la operación y el perfil general de la población atendida, elementos clave para un análisis profundo.

Mientras que la atención presencial funciona como el modelo de base que garantiza una cobertura amplia y estable, la atención por extensión emerge como una innovación estratégica de alto impacto y eficiencia. A pesar de su escala más reducida, su efectividad para alcanzar los objetivos, junto con la notable apropiación tecnológica demostrada por los usuarios, valida su potencial como un complemento fundamental para expandir el alcance del programa a zonas con barreras de acceso.

# Análisis Detallado del Desempeño por Regiones (Modalidad Presencial)

## Impacto Nacional: Resultados del Programa de Rehabilitación 2025

Este informe resume los resultados del programa de rehabilitación implementado en 2025 a nivel nacional. Se presentan las cifras totales de participación y egreso, así como un análisis del impacto y desempeño en las diferentes regiones del país, incluyendo una nueva modalidad de atención a distancia.

### Resumen Nacional 2025



**654** personas atendidas en todo el país

El programa tuvo un alcance nacional a través de atención presencial y por extensión.



**474** personas culminaron exitosamente sus planes

De los 643 egresos totales, la mayoría cumplió sus objetivos de rehabilitación.



**Nueva modalidad: Atención por Extensión**

Un modelo inclusivo basado en TIC que atendió a 17 personas en Cesar y Huila.

### Impacto por Regiones



**Región Caribe**

(162 participantes)

Destacó por un alto número de egresos con logro de objetivos.

**Región Centro**

(101 participantes)

Ibagué presentó uno de los indicadores de éxito más altos del país.



**Región Oriente**

(71 participantes)

Ocaña se posicionó como un caso de éxito por su alta adherencia.

**Región Sur**

(85 participantes)

Se logró un impacto positivo en territorios con complejas condiciones geográficas.



**Eje Cafetero y Suroccidente**

(60 participantes)

Se reafirmó un enfoque gradual y personalizado para la rehabilitación.

## Resultados que Marcan la Diferencia:

Avances y Logros en la Atención Integral



Durante la vigencia 2025, el Centro de Rehabilitación para Adultos Ciegos (CRAC) consolidó avances significativos en la prestación de sus servicios, fortaleciendo su modelo de atención y reafirmando su compromiso con la inclusión social de las personas con discapacidad visual. En coherencia con sus 63 años de trayectoria institucional, el CRAC continuó desarrollando y fortaleciendo procesos especializados de habilitación y rehabilitación integral, orientados a promover la autonomía, la independencia, y la participación de los usuarios y sus familias.

## Acciones que Conectan Procesos y Fortalecen la Rehabilitación



Durante el año 2025, el Centro de Rehabilitación para Adultos Ciegos (CRAC) desarrolló un conjunto de acciones complementarias que, de manera transversal, acompañaron y fortalecieron los procesos de rehabilitación. Estas iniciativas, impulsadas desde las diferentes áreas de la institución, no solo respaldaron el trabajo misional, sino que aportaron valor al acompañamiento de los usuarios, enriqueciendo sus experiencias y ampliando el alcance de la rehabilitación. Más allá de actividades puntuales, estas acciones se consolidaron como experiencias significativas que evidencian el trabajo articulado, el compromiso institucional y una visión integral del proceso rehabilitador.

ARTICULACIÓN  
RELACIONAMIENTO

INCLUSIÓN

# Conectar para Incluir

**Redes, Participación y Oportunidades que Transforman**



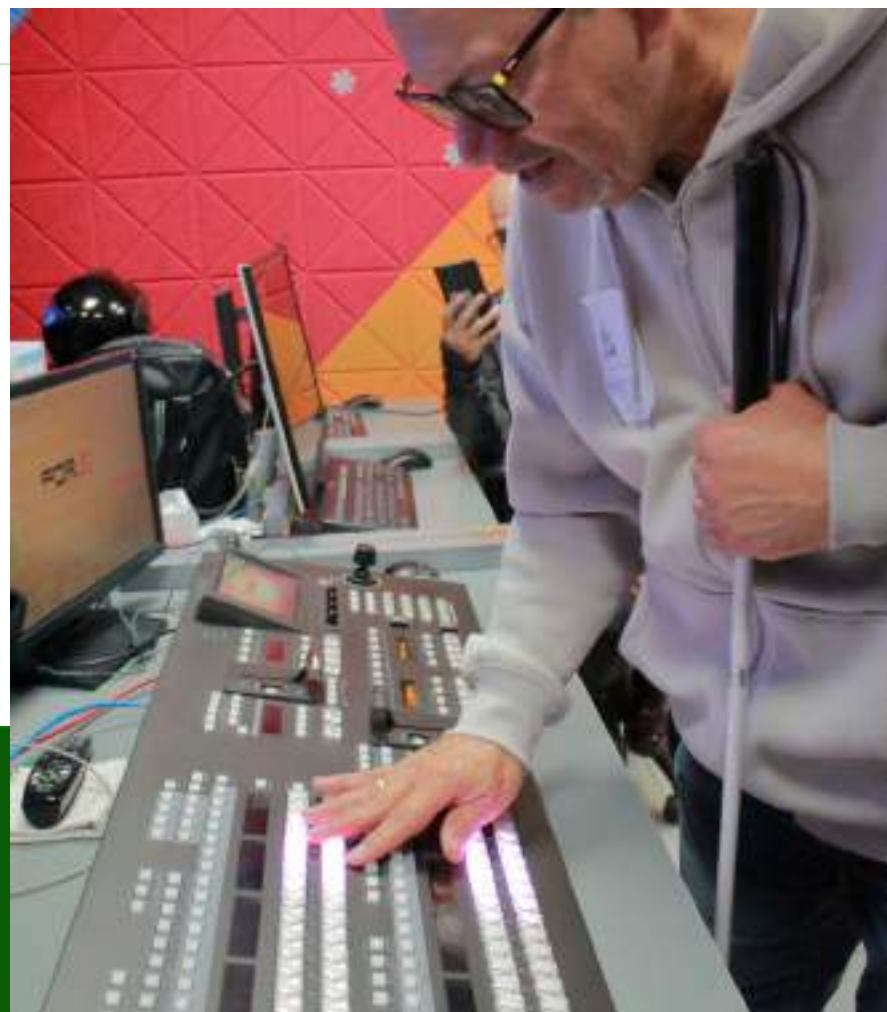
La inclusión y la participación de nuestros usuarios constituyen un eje estratégico para el cumplimiento de la misión institucional. En este marco, el CRAC orientó sus esfuerzos a la articulación, creación y fortalecimiento de redes que promueven la inclusión social, educativa, laboral y comunitaria de las personas con discapacidad visual. A través del trabajo conjunto con aliados estratégicos, instituciones, empresas y redes intersectoriales, se impulsaron acciones que facilitaron el acceso de los usuarios a oportunidades reales para el ejercicio de una vida autónoma, participativa y con proyección social.

Este capítulo presenta los avances, resultados y aprendizajes derivados de las acciones de inclusión laboral, educativa, cultural y comunitaria desarrolladas inicialmente en Bogotá durante la vigencia 2025, así como la participación activa del CRAC en redes, mesas y espacios de incidencia en el ámbito distrital. Asimismo, se visibilizan los logros alcanzados mediante el trabajo con aliados estratégicos, los impactos generados en la participación de los usuarios y los principales retos y oportunidades de mejora que orientan la gestión institucional. Este análisis constituye la base para comprender los procesos de fortalecimiento y proyección del modelo de inclusión del CRAC, que a través de la estrategia “Nadie Sin Rehabilitar”, se extiende hacia escenarios de articulación y expansión regional.

## Inclusión laboral

Desde la línea de Inclusión Laboral se alcanzaron avances significativos en la ampliación de oportunidades de empleo, emprendimiento y participación productiva para las personas con discapacidad visual. Las acciones desarrolladas permitieron consolidar alianzas, gestionar vacantes y fortalecer los procesos individuales de intermediación laboral, contribuyendo a la autonomía y a la proyección ocupacional de los usuarios en proceso de rehabilitación.

Desde la línea de Inclusión Laboral se alcanzaron avances significativos en la ampliación de oportunidades de empleo, emprendimiento y participación productiva para las personas con discapacidad visual. Las acciones desarrolladas permitieron consolidar alianzas, gestionar vacantes y fortalecer los procesos individuales de intermediación laboral, contribuyendo a la autonomía y a la proyección ocupacional de los usuarios en proceso de rehabilitación.



### Ampliación de alianzas y articulación interinstitucional

- Se consolidó el contacto con 10 empresas aliadas que cuentan con programas de diversidad e inclusión laboral, ampliando la red institucional y fortaleciendo las posibilidades de futuras vinculaciones.
- Se fortaleció la articulación con agencias de empleo como CAFAM y Colsubsidio, con el fin de identificar vacantes disponibles y facilitar la postulación de perfiles acordes a las competencias de los usuarios.

# Inclusión educativa

Durante 2025, la línea de inclusión educativa fortaleció la participación de estudiantes con discapacidad visual en el sistema educativo mediante un trabajo articulado con 30 instituciones de todos los niveles y modalidades a nivel nacional, incluyendo colegios, universidades y centros de formación como la Universidad de La Sabana, la Uniagustiniana, el Servicio Nacional de Aprendizaje (SENA) y el Hospital La Misericordia - Aula Hospitalaria. Estas acciones involucraron a 203 docentes, orientadores, tiflólogos y coordinadores, quienes recibieron orientaciones para la implementación de ajustes razonables, adaptaciones curriculares y estrategias de enseñanza inclusiva a estudiante.

## Inclusión Educativa 2025: Apoyo a Estudiantes con Discapacidad Visual

### Alcance e Impacto del Programa



### Estrategias Clave de Apoyo



En las asesorías se socializaron los avances en rehabilitación y se fortaleció el uso de ayudas ópticas, no ópticas y electrónicas, así como herramientas como el braille y la tiflotecnología, promoviendo la autonomía y facilitando el desarrollo de las actividades escolares. Este trabajo conjunto contribuyó a consolidar entornos educativos más accesibles, favoreciendo la continuidad y permanencia de los estudiantes en sus procesos académicos.

Adicionalmente, se elaboraron informes con recomendaciones específicas según el proceso de habilitación y rehabilitación de cada niño, niña, adolescente, joven o adulto que se encontraba en el sistema educativo, permitiendo a las instituciones considerar esta información para implementar los ajustes razonables requeridos.

# Inclusión en ocio, cultura y tiempo libre



*Estas acciones contribuyeron a consolidar entornos inclusivos y accesibles, facilitando la equidad en el acceso a actividades culturales, recreativas y deportivas, y fortaleciendo la integración social de las personas con discapacidad visual.*

En 2025, la línea de ocio, cultura y tiempo libre promovió la participación activa de personas con discapacidad visual mediante talleres y actividades inclusivas en espacios culturales, deportivos y recreativos, en alianza con instituciones como la Biblioteca Julio Mario Santodomingo, la Cinemateca de Bogotá, la Secretaría de la Mujer, la Corporación Intergestión – ANDECRAC, la Asociación Nacional de Voluntarios Pro Centro de Rehabilitación para Adultos Ciegos, la Fundación Tortugas, Ergofitness y el SENA.

Se desarrollaron talleres en cuatro líneas principales:

- Desarrollo de habilidades y autonomía: Talleres de reparación de bastones, huerta urbana y juegos sensoriales fortalecieron la independencia y las capacidades ocupacionales de los participantes.
- Inclusión cultural y artística: Actividades de danza, música, cine y artesanía ofrecieron espacios de expresión y participación cultural adaptados a sus necesidades.

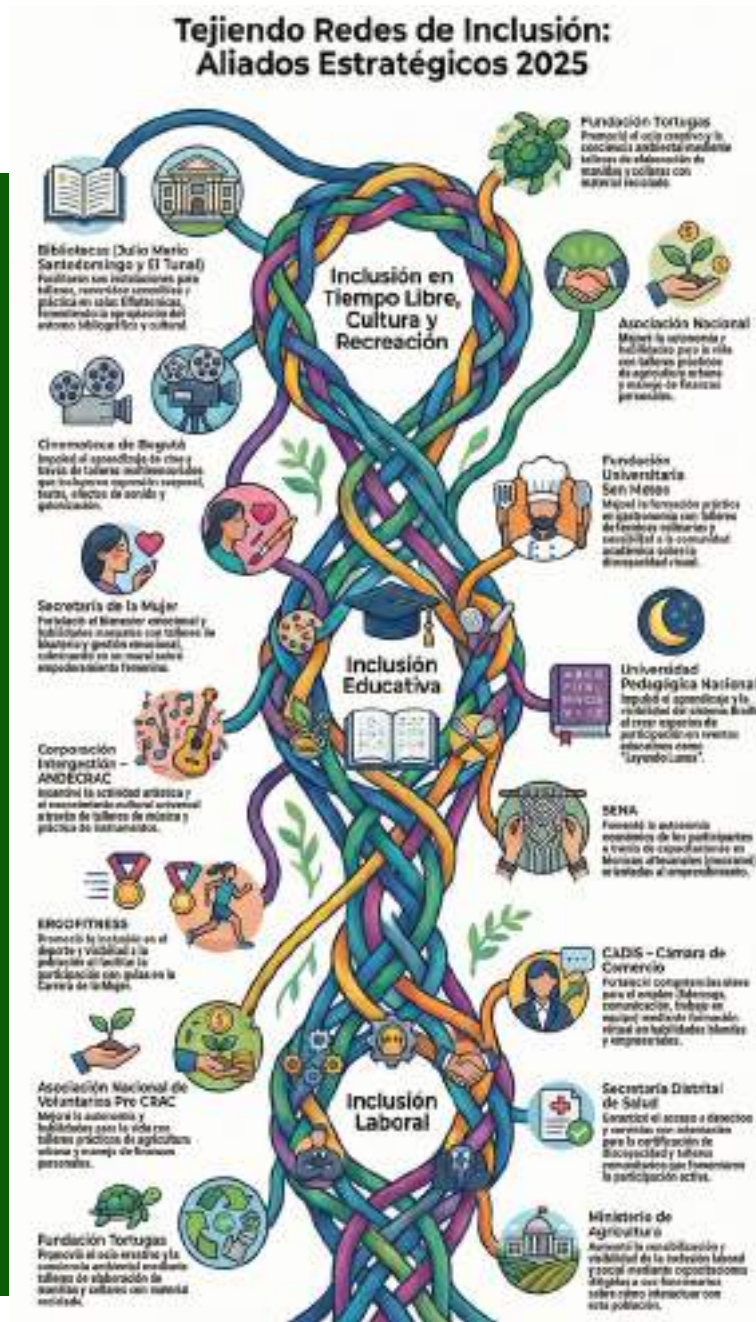
- Conciencia ambiental y social: Talleres de turismo incluyente y conservación promovieron la sensibilización frente a la naturaleza y la integración social.
- Promoción de la actividad física inclusiva: La participación en eventos deportivos, como la Carrera de la Mujer, fomentó la confianza, la cooperación y el bienestar físico, al tiempo que contribuyó a visibilizar a las personas con discapacidad visual en eventos de gran alcance.



El trabajo con aliados estratégicos ha sido fundamental para consolidar un enfoque integral de inclusión de la población con discapacidad visual. La articulación interinstitucional ha permitido generar espacios de aprendizaje, participación y desarrollo personal, así como oportunidades de acceso a derechos, educación, cultura, ocio y empleo.

Gracias a estas alianzas, se ha logrado disminuir brechas sociales, educativas y culturales, fomentando la autonomía, el bienestar y la participación activa de las personas con discapacidad visual en diversos contextos de la sociedad.

# Aliados estratégicos por línea de inclusión



# INCLUSIÓN, PARTICIPACIÓN Y REDES REGIONALES

El proceso de Inclusión y Participación articula, crea y fortalece redes que posibilitan la ejecución de acciones orientadas a la inclusión social, educativa, laboral de las personas con discapacidad visual. Durante el año 2025, Nadie sin rehabilitar consolidó estrategias de articulación institucional, vinculación con redes territoriales, relacionamiento con aliados estratégicos y acompañamiento directo a los usuarios para acceder a oportunidades reales que favorecen una vida autónoma, plena y participativa, permitiendo que la rehabilitación se experimentara más allá del espacio formativo, como una experiencia social transformadora que abre caminos, derriba barreras y fortalece capacidades.



## Inclusión Educativa: Formación para el Futuro



### Acceso a la Educación Superior



Varios usuarios se vincularon a programas de pregrado en carreras como Lengua Castellana (UTPC), Lenguas Modernas (Uniquindío) y Comunicación Social (UNAD).



### Capacitación en Competencias Digitales y Tecnológicas

Se ofrecieron cursos en marketing digital, manejo de Jaws y tiflotecnología avanzada en alianza con MINTIC, COMFAMA y el Programa Agora.



### Diversidad en Formación Técnica y Complementaria

Los participantes accedieron a formaciones variadas como gastronomía, competencias blandas, locución, sistemas e incluso mayordomía a través de allados como el SENA y corporaciones locales.



### Apoyo desde la Educación Básica

Se facilitó la inclusión en primaria y bachillerato, el apoyo para presentar pruebas Saber 11 con accesibilidad y el seguimiento a niños para reducir barreras actitudinales en el aula.



### Caso de Éxito: Articulación con la Universidad UTPC

#### 1. Fortalecimiento de Capacidades:

Taller para 18 docentes y administrativos sobre trato adecuado a estudiantes con discapacidad visual.

#### 2. Profundización y Adaptación:

Sensibilización al cuerpo docente sobre baja visido con simuladores y herramientas didácticas.



#### 3. Sensibilización Estudiantil:

Actividad sobre el uso del bastón blanco para promover autonomía y empatía entre compañeros.

#### 4. Gestión de Apoyo Tecnológico:

Coordinación con la universidad para proveer computador portátil con software especializado (ZoomText) y un magnificador.

# Inclusión en Acción: Ocio y Cultura para Personas con Discapacidad Visual en Colombia

Impactos positivos de programas de ocio, cultura y deporte en Colombia, fomentando la autonomía y el liderazgo.

## Participación en Cifras



Total de usuarios con discapacidad visual que participaron en los diversos afanes de ocio y tiempo libre.



Se vincularon a programas de música, danza, teatro, pintura, lecturas y manualidades.



Involucraron en disciplinas recreativas y competitivas como natación, fútbol ciego, golfbol y ajedrez.



Usuarios que se vincularon a actividades para promover su liderazgo social y participación comunitaria.

## Un Mosaico de Oportunidades Regionales



**BOLÍVAR: ¡A MOVER EL CUERPO!**  
En Santa Rosa, 10 usuarios se vincularon a programas de danza y DJ o estimulación física con la escuela municipal.



**ATLÁNTICO: DEPORTE Y LECTURA PARA TODOS**  
En Unión, 6 usuarios participaron tanto en interacción deportiva como en un programa de lecturas en sus sillas en la biblioteca municipal.



**CASANARE: RITMO Y ACUA**  
En Aguazul, 10 usuarios se adhirieron a prácticas de Salsa y Ritmo y Fútbol ciego con apoyo del Instituto Municipal de Deporte.



**TOLEMA: CUNA DE CAMPEONES**  
En Bogotá, 8 usuarios se vincularon a deportes como natación y ajedrez, desplazando un objeto que competió en los Juegos Paralímpicos Juveniles.



**QUINDÍO: EXPRESIÓN EN ESCENA**  
En Armenia, 5 usuarios se unieron a un programa de apertura y recuperación de la historia local.

## La Clave del Éxito: ¿Por Qué Funcionó?



**BAJAS BARRERAS DE PARTICIPACIÓN**  
El acceso a las actividades de ocio y tiempo libre fue diseñado para ser universal y accesible para todos.



**LA MOTIVACIÓN COMO ÚNICO REQUISITO**  
La vinculación dependió principalmente del interés personal, sin requisitos restrictivos como nivel educativo o edad.

“Un vehículo eficaz para garantizar la participación amplia y equitativa.”

La línea de Ocio y Tiempo Libre se concibió como el modelo más efectivo para la inclusión de la población beneficiaria.

## Impactos que Transforman Vidas



**MEJORA DE LA AUTONOMÍA**  
Facilitó el acceso a nuevas oportunidades vinculadas con los intereses y expectativas de cada persona.



**FORTALECIMIENTO PSICOSOCIAL**  
Contribuyó a una identidad positiva, rompió imaginarios de "incapacidad" y redujo el aislamiento social.



**EMPODERAMIENTO Y PERTENENCIA**  
Fomentó una voz activa en la toma de decisiones y generó un fuerte sentido de pertenencia a la comunidad.



**HACIA UNA SOCIEDAD INCLUSIVA**  
Se promovieron actitudes de respeto y empatía, y la necesidad de entornos accesibles fomentó la innovación social.

## Spotlight: Creando Líderes Comunitarios



**IMPULSO A LA PARTICIPACIÓN POLÍTICA**  
Se promovieron activamente espacios para desarrollar líderes dentro de la población con discapacidad visual.

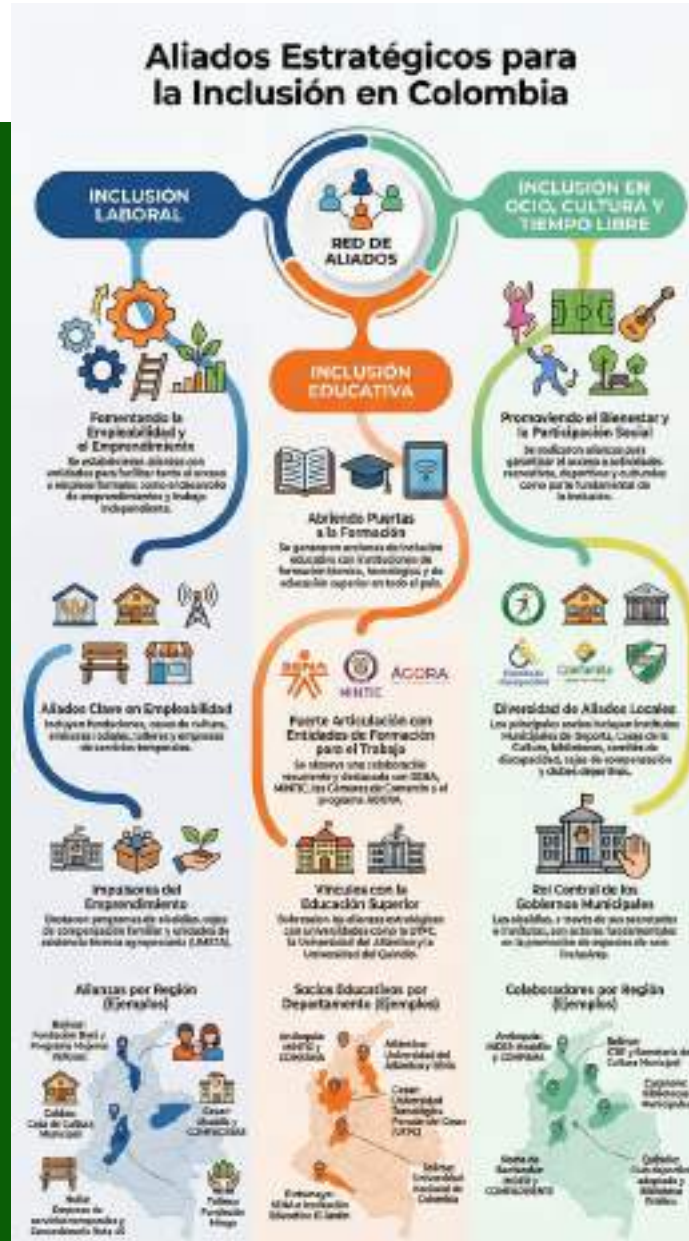
**3 NUEVOS REPRESENTANTES ELEGIDOS**  
Como resultado, 3 usuarios fueron nombrados representantes de su población ante los Comités municipales de Discapacidad.

**UNA VOZ EN LAS POLÍTICAS PÚBLICAS**  
Esta vinculación asegura que las necesidades de la comunidad sean consideradas en la toma de decisiones locales.

Esta sección presenta la relación de entidades con las que se consolidaron acciones de inclusión en las regiones de Colombia. La información corresponde exclusivamente a articulaciones y vinculaciones efectivas, evidenciando el trabajo territorial y la gestión interinstitucional desarrollados para promover oportunidades de participación a las personas con discapacidad visual del país.

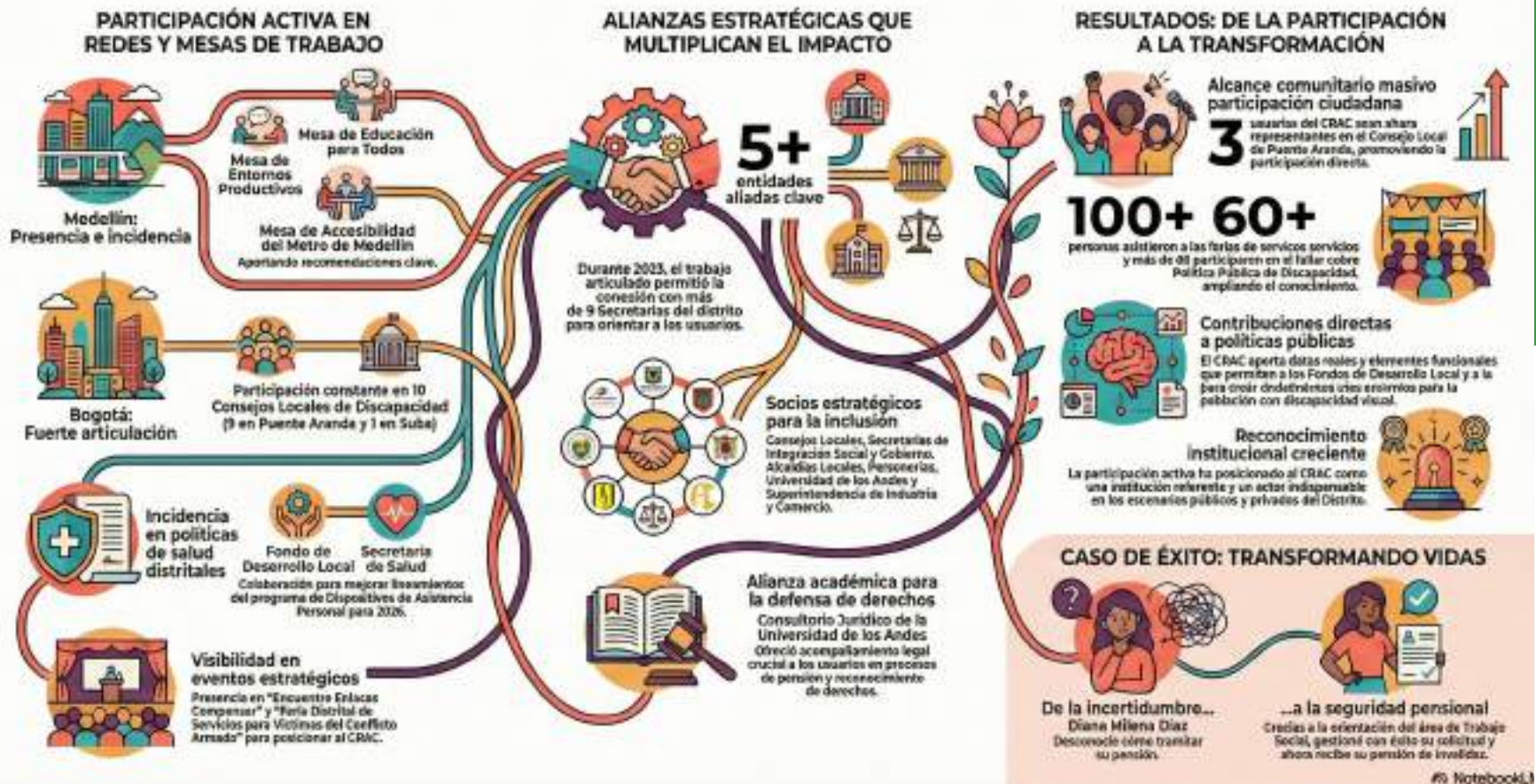
Gracias al trabajo articulado con estas entidades, se han fortalecido las condiciones para reducir brechas sociales, educativas y culturales, promoviendo procesos que impulsan la autonomía, el bienestar y la participación activa de las personas con discapacidad visual en distintos ámbitos de la vida social.

# Alianzas Estratégicas para la Inclusión Laboral en el Territorio



# Redes, Mesas de Participación e Incidencia

## CRAC: TEJIENDO REDES POR LA INCLUSIÓN DE LA DISCAPACIDAD VISUAL



# Educación que Incluye:

## Formación para Construir Entornos Accesibles



Durante el año 2025, el Centro de Rehabilitación para Adultos Ciegos (CRAC) desarrolló procesos de educación y formación orientados a fortalecer las capacidades de quienes cumplen un rol clave en la inclusión de las personas con discapacidad visual. A través de los programas de Educación para el Trabajo y Desarrollo Humano (ETDH) y de la formación docente, se promovieron conocimientos en tiflogía, braille e inclusión educativa, contribuyendo a la eliminación de barreras y a la construcción de entornos educativos y sociales más accesibles, equitativos e incluyentes.

# Logros 2025: Tiflogía para la Inclusión

Resumir los hitos y estadísticas clave del programa de Tiflogía y sus cursos asociados durante el año 2025.

## Programa Principal: Cohortes 2025



**68 Estudiantes en 3 Cohortes**

Se desarrollaron las cohortes séptima, octava y novena del programa.



**Dos Grupos Graduados en 2025**

Un total de 44 estudiantes finalizaron con éxito su formación este año.



**87% de Participación Femenina**

Del total de estudiantes, 59 eran mujeres, mostrando un alto interés femenino.

## Hitos Clave Adicionales



**Curso Complementario en Didáctica del Braille**

10 estudiantes se certificaron tras completar 16 horas de formación especializada.



**Registro del Programa Renovado**

Se aseguró la continuidad del programa mediante una resolución oficial en noviembre.

## Programas de Educación para el Trabajo y Desarrollo Humano (ETDH) y Cursos Libres

Durante el año 2025, el Centro de Rehabilitación para Adultos Ciegos (CRAC) desarrolló acciones de formación orientadas a fortalecer las capacidades de profesionales, agentes educativos y personas interesadas en promover la inclusión de las personas con discapacidad visual. Estas acciones se enmarcaron en el Programa de Educación para el Trabajo y Desarrollo Humano (ETDH) Tiflogía para la Inclusión, así como en la oferta de cursos libres complementarios, consolidando procesos formativos especializados y pertinentes.

### Programa de Tiflogía para la Inclusión

En el transcurso del año se desarrollaron **tres cohortes del Programa de Tiflogía para la Inclusión**, fortaleciendo la formación en conocimientos académicos orientados a la eliminación de barreras y la construcción de entornos accesibles.

**La Séptima Cohorte, conformada por 20 estudiantes**, culminó su proceso formativo con graduación el 11 de julio de 2025, con una participación mayoritaria de mujeres.

**La Octava Cohorte, integrada por 24 estudiantes**, finalizó su proceso y se graduó el 29 de noviembre de 2025, manteniendo una alta participación femenina.

**La Novena Cohorte, también conformada por 24 estudiantes**, se encuentra actualmente en desarrollo, con fecha estimada de finalización el 6 de junio de 2026. Esta cohorte evidencia diversidad en la participación de sus estudiantes, fortaleciendo el enfoque inclusivo del programa.

Estas cohortes contribuyeron al fortalecimiento de competencias técnicas y conceptuales en tiflogía, orientadas a mejorar las prácticas educativas, sociales y laborales relacionadas con la inclusión de las personas con discapacidad visual.

### Curso Libre: Didáctica del Braille

Como parte de la oferta formativa complementaria, durante el año 2025 se desarrolló el curso libre Didáctica del Braille: Sistema de lectura y escritura braille, con una duración de 16 horas.

Este curso contó con la participación de 10 estudiantes, quienes culminaron y recibieron certificación el 23 de agosto de 2025. La formación estuvo orientada a fortalecer conocimientos y habilidades pedagógicas para la enseñanza y el uso del sistema braille en diferentes contextos educativos.

### Renovación del Registro del Programa

Durante el año 2025 se llevó a cabo la renovación del registro del programa Conocimientos Académicos en Tiflogía para la Inclusión, mediante la Resolución No. 16-0034, expedida el 4 de noviembre de 2025. Este proceso garantizó la continuidad del programa bajo los lineamientos normativos vigentes, fortaleciendo la calidad y sostenibilidad de la oferta educativa del CRAC.

## Formación Docente para la Inclusión Educativa (MEN y otros aliados)



En 2025, el Centro de Rehabilitación para Adultos Ciegos (CRAC) desarrolló procesos de formación docente orientados a fortalecer las capacidades de educadores del sector oficial que cuentan en sus aulas con niñas, niños y adolescentes con discapacidad visual. Estas acciones tuvieron como propósito facilitar la inclusión educativa mediante la entrega de herramientas conceptuales, metodológicas y didácticas que contribuyen a la eliminación de barreras en el entorno escolar.

En total, se facilitaron 12 talleres prácticos, beneficiando a 376 personas y vinculando a 172 instituciones educativas en 11 departamentos del país, lo que evidencia el alcance territorial y el impacto de estos procesos formativos.

Los talleres se desarrollaron en los departamentos de Boyacá, Cauca, Tolima, Caldas, Cesar, Córdoba, Antioquia, Atlántico, Cundinamarca, Casanare y Valle del Cauca, con participación de docentes provenientes de múltiples municipios, fortaleciendo la inclusión educativa desde una perspectiva regional y descentralizada.

Los talleres se desarrollaron en los departamentos de Boyacá, Cauca, Tolima, Caldas, Cesar, Córdoba, Antioquia, Atlántico, Cundinamarca, Casanare y Valle del Cauca, con participación de docentes provenientes de múltiples municipios, fortaleciendo la inclusión educativa desde una perspectiva regional y descentralizada.

# Talento Humano

## Gestión del Equipo que Sostiene Nuestra Misión



El talento humano del CRAC es el eje que permite cumplir nuestra misión institucional y garantizar procesos de habilitación y rehabilitación de alta calidad para personas con discapacidad visual en todas las ciudades donde prestamos servicios. Por ello, durante 2025 se orientaron esfuerzos a asegurar la suficiencia del personal, fortalecer sus competencias y promover su bienestar integral.

# GESTIÓN DEL TALENTO HUMANO

## Talento Humano CRAC 2025: Impulsando Nuestra Misión

### Nuestra Gente en 2025: Radiografía del Equipo CRAC

**94 colaboradores en total**

La planta de personal se mantuvo estable, respondiendo adecuadamente a las necesidades del servicio.

#### Distribución por Rol



**55**

en atención directa (misionales)



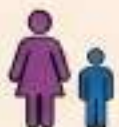
**11**

en apoyo administrativo



**28**

en apoyo operativo



**81% del equipo son mujeres**

La plantilla está compuesta por 76 mujeres y 18 hombres, mostrando una marcada presencia femenina.

#### Modalidad de Contratación



**50** personas con contrato a término fijo

**40** a término indefinido

**4** aprendices

### Bienestar y Clima Organizacional

#### Iniciativas que fortalecieron el bienestar

Destacan la reducción de la jornada laboral, la aplicación de la Batería de Clima Laboral y las estrategias de apoyo emocional.



**21** funcionarios recibieron apoyo psicológico

A través de una alianza con la Fundación Thaïta Cund, se brindó acompañamiento psicoemocional al personal, incluyendo regionales.

#### Celebraciones y Actividades de Integración



Día de la Mujer y del Profesional



Jornada de Integración



Semana de la Salud



**65%**

del personal disfrutó del día libre de cumpleaños

Un total de 62 colaboradores hicieron uso de este beneficio.

### Capacitación y Fortalecimiento de Competencias

**96,8%** de cumplimiento

Se realizaron 60 de las 62 capacitaciones programadas en el plan anual de formación.

#### Foco en Competencias Clave



tecnologías asistivas



IA



convivencia laboral



rehabilitación visual



normativa ambiental

#### Principales Temáticas Abordadas



Diplomados en Gestión Ambiental (ISO 14001) y Convivencia Laboral



cursos sobre línea Braille



prevención de riesgos



Liderazgo

### Estabilidad y Desempeño del Equipo

**Índice de rotación anual del 7,4%**

Solo 7 personas se retiraron, principalmente por mejores oportunidades laborales (4) y no renovación de contrato (2).

#### Desempeño excepcional del equipo

**69%** Sobresaliente

**31%** Muy Bueno

En las evaluaciones de desempeño, el 69% del personal obtuvo una calificación de Sobresaliente y el 31% Muy Bueno.

#### Responsabilidad:

La competencia con mejor desempeño

**84,5%**

Trabajo Colaborativo (83,37%)

#### PUNTOS FUERTES

Proactividad (85,45%) ↑

Responsabilidad (84,50%) ↑

Trabajo colaborativo (83,37%)

Orientación al servicio (83,15%)

#### OPORTUNIDADES DE MEJORA

Liderazgo (77,50%)

Agilidad (77,14%)

Pensamiento crítico (75,00%)

Negociación (75,00%)

## SISTEMA DE INFORMACIÓN Y TECNOLOGÍA



La gestión de información y tecnología es fundamental para garantizar la continuidad operativa, la eficiencia institucional y el soporte adecuado a los procesos de habilitación, rehabilitación, atención al usuario y gestión administrativa. Durante 2025, la entidad consolidó un avance significativo en su infraestructura tecnológica, destacándose como hito principal la ampliación y modernización de la red en ambas sedes. Este proceso incluyó el aumento de puntos de red alámbricos, la adecuación técnica de los cuartos eléctricos y la instalación de access points WiFi 5G, lo que permitió optimizar la conectividad inalámbrica y sentar las bases para servicios más estables, veloces y seguros. Adicionalmente, se modernizó el segundo canal de internet de la sede CI 8 Sur (CLARO), alcanzando velocidades de transmisión y recepción en el orden de los gigabytes en equipos compatibles, fortaleciendo así la continuidad operativa.

En paralelo, se implementaron controles orientados a la protección de datos institucionales, especialmente durante reuniones y capacitaciones realizadas dentro de las instalaciones con personal externo. Para ello, se configuró un esquema de administración de accesos y de gestión del ancho de banda mediante el firewall, garantizando que el acceso a la red por parte de visitantes se mantenga segregado, monitoreado y sin riesgo para la información confidencial de la entidad.

En materia de equipamiento, la entidad —que normalmente opera con 130 computadores— ejecutó una dotación tecnológica focalizada, dentro de la cual se renovaron 16 equipos. Este esfuerzo reviste especial importancia dado que el 60% del parque informático tiene fecha de manufactura anterior a 2020, superando el ciclo de vida útil recomendado, y considerando que las reposiciones por daño irreparable o robo han venido en aumento. De manera complementaria, se repotenciaron 11 equipos mediante la instalación de discos de estado sólido y la ampliación de memoria RAM a 8 GB; se adquirieron periféricos de alta demanda; y se dieron de baja 28 equipos obsoletos, optimizando el inventario tecnológico.

También se incorporó la plataforma de colaboración Google Workspace Business Plus, que fortaleció la accesibilidad, especialmente para personas con discapacidad visual durante las reuniones con CRAC. En el ámbito de los sistemas de información, se actualizó el módulo de salud de Zeus Tecnología a la versión 25.02.00 Rev 10, cumpliendo con los requisitos Fev-rips, CIE-11 y SIIFA, esenciales para la interoperabilidad con el Ministerio de Salud y la validación de datos requeridos para pagos y compromisos presupuestales.

En términos de servicios institucionales, se instalaron televisores para optimizar las salas de conferencia de la sede norte y se actualizó el sistema de vigilancia de la sede sur, garantizando monitoreo continuo y adecuada recolección de evidencia. Del mismo modo, se avanzó en el fortalecimiento de la analítica institucional mediante el desarrollo de nuevos tableros de control en Power BI para subdirecciones y áreas misionales, facilitando la toma de decisiones basada en datos.

El fortalecimiento del capital humano también fue prioritario. El personal del área participó en comités, brigadas institucionales y espacios de actualización profesional como EMBDATATECH 2025, evento centrado en transformación digital, Big Data, Inteligencia Artificial y tecnologías emergentes. Estas experiencias ampliaron la visión estratégica del equipo y su capacidad de aporte a los objetivos de la entidad.

Como resultado de estas acciones, se lograron mejoras sustanciales en el desempeño y la continuidad operativa: tiempo promedio de resolución de incidencias por proveedor externo de 8 horas, tasa de resolución interna del 98%, disponibilidad del servidor de historias clínicas del 83% y satisfacción del cliente interno del 95%, indicadores que incluyen los periodos autorizados para actualizaciones y mantenimientos preventivos.

Considerando estos avances y las oportunidades de mejora identificadas, resulta estratégico mantener y fortalecer la inversión tecnológica durante el próximo año, impulsando la transformación digital institucional y asegurando la alineación con las crecientes exigencias del entorno nacional.

Finalmente, expresamos nuestro agradecimiento a la Dirección, a los proveedores de servicios, a los contratistas y a todas las personas colaboradoras cuyo compromiso y apoyo hicieron posible estos logros.



## Informe de Comunicaciones 2025: Fortaleciendo la Inclusión a través de la Comunicación



## Comunicar para Incluir: Estrategias que Fortalecen la Identidad del CRAC

Durante el año 2025, el área de Comunicaciones del Centro de Rehabilitación para Adultos Ciegos (CRAC) avanzó en la implementación del Plan de Comunicaciones aprobado por la Dirección General y la Junta Directiva. Este plan estableció una hoja de ruta orientada a fortalecer la imagen institucional, mejorar los procesos internos y externos de comunicación, impulsar la participación de los públicos clave y consolidar la presencia del CRAC en escenarios locales, nacionales e internacionales.



# Radiografía de Nuestro Ecosistema Digital

## EL PANORAMA: CRECIMIENTO VS. CONSOLIDACIÓN

### Éxito masivo en la adquisición con "Motores de Crecimiento"

Plataformas como TikTok e Instagram impulsan una expansión sin precedentes en alcance y seguidores.



### Oportunidad de reenfoque en "Canales de Consolidación"

Canales maduros como YouTube, aunque con contracción, atraen una alta tasa de nuevos espectadores.



Motores de Crecimiento



Canales de Consolidación

## LA FÓRMULA DEL ÉXITO: NUESTRO CÓDIGO DE CONTENIDO

### Pilar 1: Historias de Autonomía y Conexión Emocional

La transformación humana es nuestro activo más poderoso; genera una conexión profunda y fideliza.

### Pilar 2: Salud Preventiva y Autoridad Técnica

El contenido educativo nos posiciona como expertos y atrae tráfico cualificado que busca soluciones.

### Pilar 3: Alianzas y Credibilidad Institucional

La validación por terceros (medios, alianzas) amplifica la confianza y el prestigio de la marca.

## NUESTRA AUDIENCIA: PERFIL Y OPORTUNIDADES

### Núcleo demográfico principal

Mujeres de 35 a 44 años. Este perfil es consistente y dominante, con Bogotá como epicentro geográfico.

### Identificamos segmentos secundarios de alto potencial.



#### Hombres Jóvenes (18-34)

Canalizar su alto volumen de visualizaciones hacia contenido más profundo.



#### Audiencia Internacional

Explotar mercados en México (14.8%) y Argentina (13.5%).



#### Mujeres (25-34)

Capitalizar su alto tiempo de visualización con contenido de formato largo.

#9 Notebook

Núcleo Demográfico: Mujeres de 35 a 44 años

Concentración Geográfica: Una fuerte presencia en Colombia, con Bogotá como el epicentro geográfico principal.

Este perfil se confirma en la página principal de Facebook (mujeres 35-44, Colombia 38.6%) y se acentúa en la página de Sede Norte (mujeres 35-44, Colombia 95.6%). Sin embargo, más allá de este núcleo, existen segmentos secundarios valiosos que requieren una aproximación diferenciada.

# Fortalecimiento del Reconocimiento Institucional mediante Relaciones Públicas y Comunicación con Medios

## CRAC: Amplificando la Inclusión - Resultados 2025

Informe de resultados de la gestión de comunicaciones y relaciones públicas de CRAC (Rehabilitación Visual Integral), julio-diciembre 2025. La estrategia se centró en aumentar la visibilidad, el posicionamiento técnico y la conexión emocional para una sociedad más inclusiva.

### Impacto Mediático en Cifras (Jul-Dic 2025)



**+ \$1.161 millones**  
en valor publicitario

Costo equivalente si las apariciones en medios hubieran sido pagadas.



**+13,7 millones**  
de personas alcanzadas

Número total de personas impactadas a través de las publicaciones.



**120 publicaciones**  
y **+176 minutos al aire**

Logrando un 79% de cobertura en medios de alcance nacional.

### Acciones Estratégicas Clave



**15 entrevistas**  
coordinadas con expertos

En medios de alta relevancia como Caracol TV, RCN TV y City TV.



**4 jornadas inmersivas**  
"Ciego por un Día"

Para sensibilizar a periodistas, audiencias y generadores de contenido.



**Cobertura de 3 eventos**  
y **11 comunicados**

Difundiendo hitos como el Mural Sensorial y el Día del Bastón Blanco.

# Desempeño 2025: Sistema Integrado de Gestión (SIG)

En 2025, el Sistema Integrado de Gestión (SIG) del Centro de Rehabilitación demostró un desempeño maduro y en mejora continua. Obtuvo altos niveles de cumplimiento en auditorías externas y una excelente calificación de satisfacción por parte de los usuarios, manteniendo sus certificaciones ISO y avanzando significativamente en la gestión de la seguridad y salud laboral.

## Desempeño General y Calidad Percibida

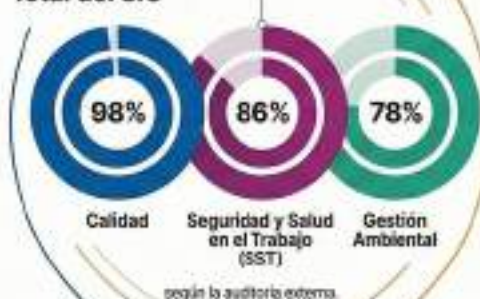
# 98%

### 98% de Satisfacción Global de Usuarios

Basado en 433 encuestas, reflejando el compromiso con una atención humanizada.



## Desglose del Cumplimiento Total del SIG



## Foco en Seguridad y Salud en el Trabajo (SST)



### Reducción Clave del Riesgo Psicosocial

El nivel de riesgo general de la organización pasó de "alto" a "medio" en 2025.



### Alto Cumplimiento en Evaluaciones Externas

Se logró un 97% de cumplimiento promedio en 12 auditorías de EPS.



### Certificaciones ISO Ratificadas

ICONTEC mantuvo las certificaciones en Calidad (9001), Ambiental (14001) y SST (45001).



### Siniestralidad Mínima: 1 Accidente Laboral

Se reportó un único accidente en regionales, con foco en prevención de caídas.

## Cumplimiento de Estándares Mínimos



Se alcanzó un 86% ante el Ministerio de Trabajo y un 86.5% ante la ARL.

Durante el año 2025, el Sistema Integrado de Gestión (SIG) del Centro de Rehabilitación para Adultos Ciegos demostró un desempeño sólido y en mejora continua, evidenciando altos niveles de cumplimiento en los estándares de calidad, habilitación en salud, seguridad del paciente y Seguridad y Salud en el Trabajo (SST). Las visitas de la Secretaría Distrital de Salud y las auditorías de las diferentes Empresas Promotoras de Salud (EPS) resaltaron fortalezas institucionales relacionadas con el cumplimiento normativo, la gestión del riesgo, la calidad en los procesos asistenciales y la efectividad de los sistemas de reporte, manteniendo calificaciones superiores al 95% en la mayoría de los casos. Asimismo, la satisfacción del usuario alcanzó un 98%, reflejando el compromiso del talento humano con una atención humanizada y orientada a las necesidades de los pacientes.

## Seguridad y Salud en el Trabajo (SG-SST)

El Sistema de Gestión de SST avanzó de manera articulada con los componentes del SIG, fortaleciendo la prevención, el bienestar laboral y el cumplimiento legal.

### Cumplimiento de Estándares Mínimos

Administradora de Riesgos Laborales (ARL): 88.5%  
Ministerio de Trabajo: 96%

### Avances en 2025

- Actualización documental acorde con la normatividad vigente.
- Eficiencia en la implementación de los recursos de la ARL.
- Funcionamiento autónomo de los comités de SST.
- Cumplimiento ante entes como SETA e ICONTEC.

### Acciones que fortalecieron el sistema:

- Actualización de la matriz de peligros y normatividad.
- Capacitación a líderes y comités.
- Implementación de sistemas de seguimiento y control.
- Auditorías internas y verificaciones periódicas.

### Batería de Riesgo Psicosocial

- El riesgo pasó de alto (dos años consecutivos) a medio en 2025.
- Se desarrollaron intervenciones desde vigilancia epidemiológica psicosocial y biomecánica.

### Exámenes Médicos Ocupacionales

- Exámenes de ingreso: 6
- Cobertura de exámenes periódicos: 95%
- Cobertura de exámenes especiales: 95%

# Nuestro Compromiso con la Seguridad: Resultados 2025

Este es un resumen de los resultados más importantes del reporte de Seguridad y Salud en el Trabajo (SST) para el año 2025. La infografía destaca los altos niveles de cumplimiento, los hallazgos clave en salud ocupacional y las acciones prioritarias para el próximo año.

## Cumplimiento y Avances 2025



Cumplimiento de estándares mínimos evaluado por el Ministerio.



Cumplimiento evaluado por la Administradora de Riesgos Laborales (ARL).



### Riesgo Psicosocial Reducido

Pasó de un nivel 'alto' a 'medio' por primera vez en dos años.

## Indicadores Clave de Salud y Siniestralidad



95% de Cobertura

En exámenes médicos periódicos y especiales para el personal.



1 Accidente de Trabajo Reportado

Generó 30 días de incapacidad y el evento más frecuente fue 'caídas'.



22 Brigadistas Activos

Capacitados en pista por profesionales de la ARL y participaron en un simulacro nacional.

## Prioridades para 2026



Reducir la Siniestralidad a 0

Mediante intervenciones específicas y análisis de causas raíz.



Fortalecer la Vigilancia Epidemiológica

Para dar seguimiento a patologías de origen laboral y común.



Consolidar la Cultura de Autocuidado

Fomentando la participación activa de todos los colaboradores.



**CRAC - Rehabilitación  
Visual Integral**

---

Todos por la inclusión